

Dell Precision Performance Optimizer - Aide

Les informations reprises dans cette publication peuvent faire l'objet de modification sans préavis.

2013 Dell Inc. Tous droits réservés.

Cette documentation ne peut en aucune façon être reproduite sans l'autorisation écrite de Dell Inc.

Marques utilisées dans ce texte : Dell™, le logo DELL, Dell Precision™, Latitude™ sont des marques commerciales de Dell Inc. Microsoft®, Windows®, Aero®, et Windows Vista® sont des marques ou des marques déposées de Microsoft Corporation aux États-Unis et/ou dans d'autres pays.

D'autres marques ou noms commerciaux peuvent, dans la présente publication, désigner soit les entités revendiquant ces marques et noms soit leurs produits. Dell Inc. décline tout intérêt propriétaire dans les marques et noms commerciaux autres que les siens.

Version 1.07.00

Dell Precision Performance Optimizer (DPPO)

Dell Precision Performance Optimizer possède un moteur puissant qui permet de configurer dynamiquement les paramètres du système pour en optimiser les performances. Il vous informe des mises à jour logicielles disponibles et les applique s'il a été configuré en ce sens. En outre, il contient un sous-système de suivi qui peut recueillir des données détaillées sur le système et aider à identifier les problèmes éventuels.

En résumé, DPPO se compose des éléments suivants :

- Profils et politiques
- Maintenance du système
- Suivi & Analyze

Chacun des éléments ci-dessus est accessible dans un onglet séparé situé dans la page d'accueil de l'application. Voici la page qui apparaît lorsque vous lancez l'application en double-cliquant sur l'icône suivante du bureau.




Sous Windows 7, l'application peut également être lancée à partir du menu Démarrer -> Program Files -> Dell Inc -> Dell Precision Performance Optimizer. Cette page décrit les valeurs enregistrées passées et actuelles de [l'utilisation des ressources](#) de votre système. En outre, cette page affiche les [profils](#) actifs et inactifs ainsi que les [mises à jour](#) système disponibles.



Les options suivantes apparaissent dans le coin supérieur droit de tous les écrans :

Option	Fonction
-	Réduit l'application.
X	Ferme l'application.

Les options suivantes apparaissent dans la barre de menus de tous les écrans :

Option	Fonction
?	Affiche un menu qui vous permet de lancer cette rubrique d'aide ou la page À propos de
	Vous amène à la page d'accueil

Profils



La partie gauche de la page d'accueil ci-dessus affiche les profils actuellement actifs et inactifs. Un profil est un ensemble de politiques qui sont regroupées pour atteindre un objectif commun de performance. Les profils sont désignés par un nom convivial qui identifie cet objectif. Plusieurs profils peuvent être actifs en même temps. Une politique définit les paramètres du système qu'il faut surveiller. Lorsque ces paramètres satisfont à une condition donnée, on dit que la politique est mise en oeuvre. La politique définit également les actions qui doivent être entreprises lorsqu'une entrée de déclenchement est détectée. D'une manière générale, les actions consistent en l'application de certains paramètres recommandés pour le système et conçus pour optimiser les performances de l'application en cours d'exécution.

DPPO dispose de plusieurs profils d'application spécifiques pour aider à améliorer l'expérience de l'utilisateur. Ces profils sont désactivés par défaut. Il est possible que vous deviez activer le profil de votre application (si disponible dans DPPO) en voir les avantages.

De nouveaux profils d'application seront rendus disponibles par les mises à jour du système DPPO.

Profils actifs

Cette section répertorie les profils qui sont actuellement actifs sur le système. Un profil est considéré comme actif, s'il est activé. Ses politiques sont déclenchées chaque fois que le système démarre. L'utilisateur peut cliquer sur n'importe quel profil pour accéder à la page [Profils et politiques](#) et voir les détails du profil sélectionné. Les utilisateurs disposant de droits d'administrateur local peuvent désactiver un profil actif et activer un profil inactif.

Profils inactifs

Un profil inactif est un profil qui n'est actuellement pas actif. Il s'agit des profils qui ont été désactivés par l'administrateur local.

REMARQUE : il est possible que le logiciel soit livré avec des profils spéciaux qui peuvent être activés seulement si aucun autre profil n'est actif. Une fois activés, ces profils seront automatiquement désactivés par le logiciel après leur exécution. Le profil "*Chargement des paramètres par défaut Dell*" est un profil qui permet de restaurer les valeurs par défaut de certains paramètres système (éventuellement modifiés par DPPO).


Mises à jour système



Le coin inférieur gauche de la page d'accueil ci-dessus affiche le nombre de mises à jour logicielles disponibles pour votre système. Les mises à jour système de Dell sont spécifiques au DPPO et à la configuration matérielle et logicielle du système. Les mises à jour de Windows sont disponibles dans le système d'exploitation. Les mises à jour sont regroupées en trois catégories :

- *Critique*
- *Recommandée*
- *Facultative*

L'option suivante apparaît dans cette section de la page d'accueil :

Option	Fonction
	Vous emmène à la page Maintenance du système


Utilisation des ressources



La page d'accueil ci-dessus illustre l'utilisation des ressources suivantes :

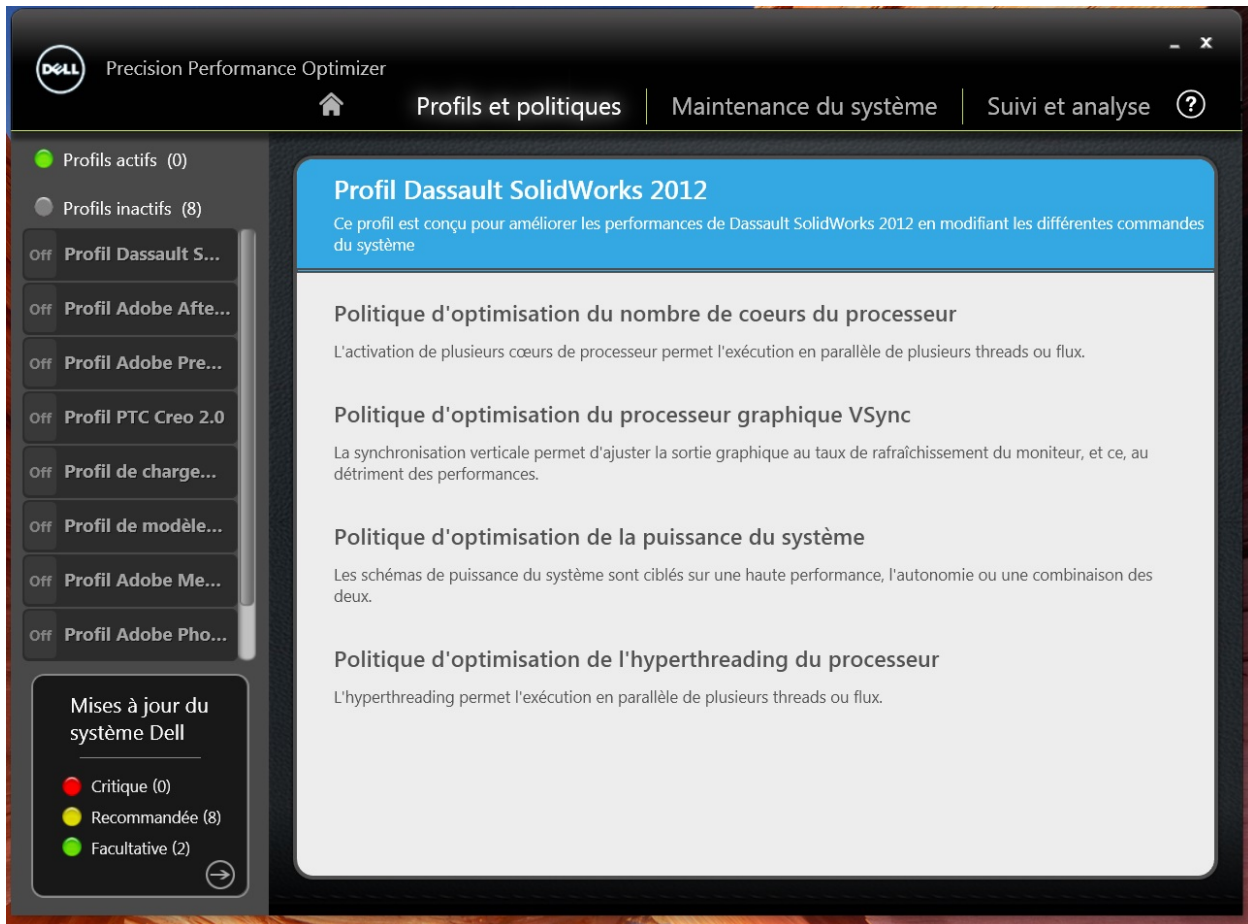
- Mémoire
- Processeur
- Stockage
- Processeur graphique

L'aiguille 🕒 du compteur de vitesse indique l'utilisation actuelle de la mémoire, du processeur et de l'espace de stockage. Ces données sont actualisées toutes les deux secondes. Si la fonction [Suivi intelligent de Dell](#) est activée, vous pouvez également voir une barre verte dans les cadrans du compteur de vitesse. La barre verte (si disponible) représente le taux d'utilisation moyen indiqué dans le dernier rapport de suivi intelligent Dell. Par exemple, si le taux d'utilisation moyen de la mémoire (déjà enregistrée) est de 38 %, la barre verte passera de 0 à 38 % dans le premier cadran de compteur de vitesse.

L'aiguille  sur la barre horizontale affiche l'utilisation actuelle du processeur graphique.

Profils et politiques

Cette page répertorie toutes les politiques dans un profil sélectionné. Le nom du profil sélectionné s'affiche dans la barre bleue de l'écran. Les noms et les descriptions des politiques incluses dans ce profil apparaissent en dessous de la barre bleue.



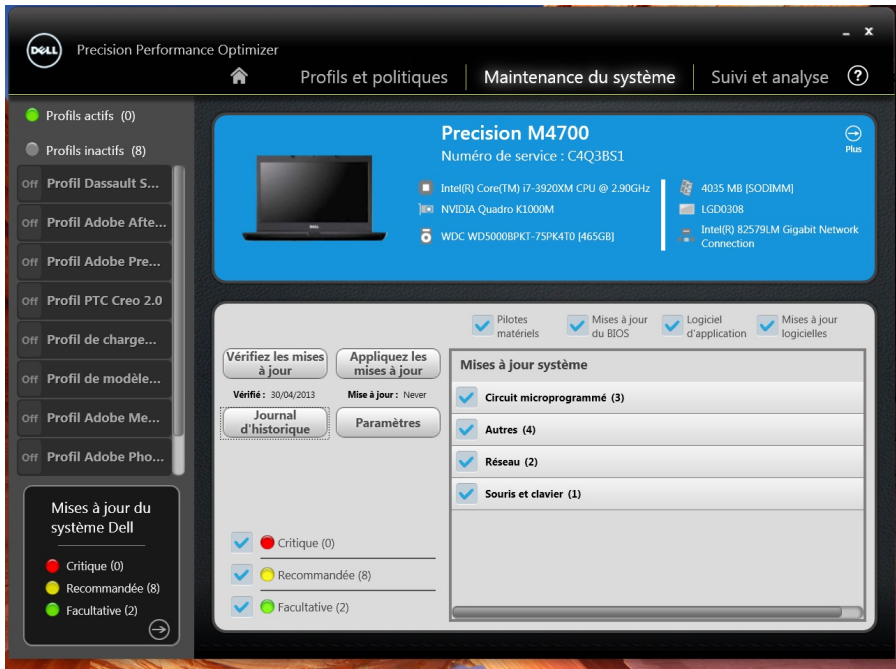
The screenshot displays the Dell Precision Performance Optimizer application window. The title bar includes the Dell logo and the text 'Precision Performance Optimizer'. The main navigation bar has three tabs: 'Profils et politiques' (selected), 'Maintenance du système', and 'Suivi et analyse'. On the left, there is a sidebar with a list of profiles, each with a status indicator (On/Off) and a name. Below the list is a section for 'Mises à jour du système Dell' with three categories: Critique (0), Recommandée (8), and Facultative (2). The main content area shows the details for the selected profile, 'Profil Dassault SolidWorks 2012', which is highlighted in blue. Below the profile name, there is a description: 'Ce profil est conçu pour améliorer les performances de Dassault SolidWorks 2012 en modifiant les différentes commandes du système'. The main content area lists four optimization policies, each with a title and a brief description.

- Politique d'optimisation du nombre de cœurs du processeur**
L'activation de plusieurs cœurs de processeur permet l'exécution en parallèle de plusieurs threads ou flux.
- Politique d'optimisation du processeur graphique VSync**
La synchronisation verticale permet d'ajuster la sortie graphique au taux de rafraîchissement du moniteur, et ce, au détriment des performances.
- Politique d'optimisation de la puissance du système**
Les schémas de puissance du système sont ciblés sur une haute performance, l'autonomie ou une combinaison des deux.
- Politique d'optimisation de l'hyperthreading du processeur**
L'hyperthreading permet l'exécution en parallèle de plusieurs threads ou flux.

En outre, la partie gauche de cette page contient la liste des [profils actifs et inactifs](#) et le nombre de [mises à jour système](#).

Maintenance du syst?me

?



Informations syst?me

Cette page affiche un r?sum? de la configuration syst?me et r?pertorie les mises ? jour logicielles disponibles pour votre syst?me. La banni?re bleue contient la marque et le mod?le du syst?me ainsi que le num?ro de service Dell. ?L'option suivante appara?t sur la banni?re?:

Option	Fonction
	Lance l'utilitaire standard de Windows qui affiche des informations d?tailles sur le syst?me

?

Les mises ? jour syst?me Dell sont propres ? DPPO et ? la configuration mat?rielle et logicielle du syst?me. Les mises ? jour Windows sont disponibles dans le syst?me d'exploitation.

Mettre ? jour les filtres

Toutes les mises ? jour logicielles sont class?es selon trois crit?res

???????? Criticit? (critique/recommand?e/facultative)

???????? Type (pilotes mat?riels/mises ? jour du BIOS/logiciel d'application/mises ? jour logicielles)

???????? Cat?gorie de p?riph?rique (audio/souris, clavier/stockage/circuit microprogramm?/r?seau et Bluetooth/vid?o/autres)

?

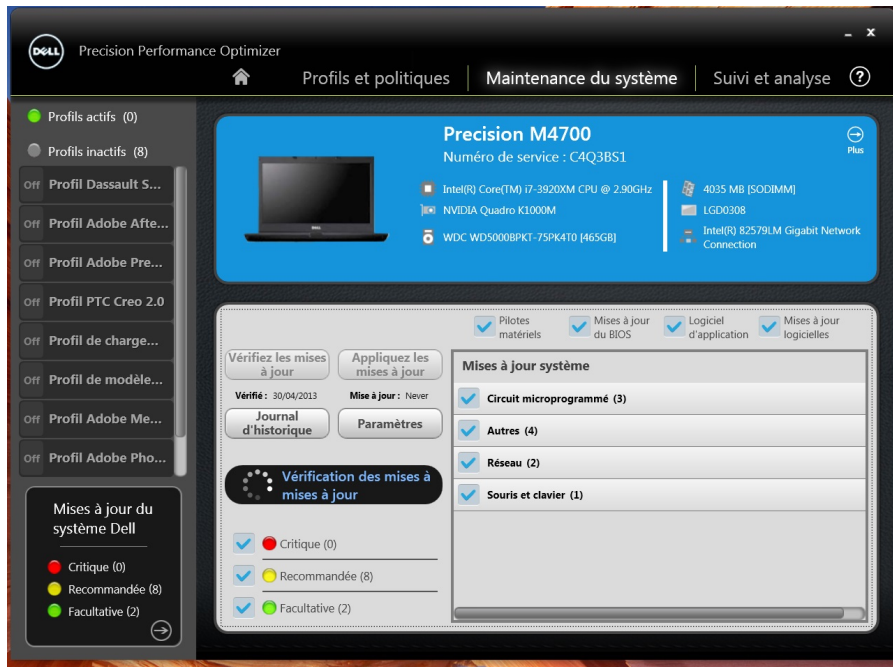
Cette page contient trois ensembles de cases à cocher (une pour chaque criticité) qui permettent de sélectionner et de désélectionner les mises à jour en fonction de leur criticité, de leur type et de la catégorie de périphérique. Les mises à jour sélectionnées sont cochées. Il n'est pas possible de sélectionner ou de désélectionner les mises à jour individuelles par nom.

Cette page contient les boutons suivants:

Vérifier les mises à jour Cliquez sur ce bouton pour vérifier les mises à jour disponibles.

Cette opération peut prendre quelques minutes. Une fois l'opération terminée, la liste des mises à jour disponibles s'affiche dans le volet de droite, et toutes les mises à jour sont sélectionnées par défaut. Les mises à jour individuelles sont représentées dans les catégories respectives de périphérique et l'icône de criticité appropriée figure également devant le nom de la mise à jour.

La date et l'heure de la dernière vérification des mises à jour (effectuée manuellement par l'utilisateur ou automatiquement par DDPO) s'affichent sous ce bouton.



Appliquer les mises à jour Si vous cliquez sur ce bouton, les mises à jour sélectionnées sont téléchargées et installées sur votre système. La création d'un point de restauration système et la fermeture de toutes les applications sont recommandées avant l'application des mises à jour. Vous devez vous assurer que vous avez sélectionné les filtres appropriés avant de cliquer sur ce bouton. Pour filtrer les mises à jour que vous ne souhaitez pas appliquer, vous devez décocher les cases Criticité, Type et Catégorie de périphérique appropriées sur cet écran. Cette opération peut prendre quelques minutes. Une fois l'opération terminée, il est possible qu'un redémarrage soit nécessaire. Veuillez redémarrer votre système lorsque DDPO vous le

jour s?lectionn?es.

?

Le logiciel peut acc?der au serveur Dell afin de r?cup?rer la liste des mises ? jour disponibles applicables ? votre syst?me en particulier ou, ? votre demande, t?l?charger et installer certaines mises ? jour.

Les mises ? jour peuvent ?tre configur?es afin qu'elles soient effectu?es manuellement ou p?riodiquement. Les mises ? jour sont class?es comme critiques, recommand?es ou facultatives.

Toutes les mises ? jour appartiennent ? l'un des quatre types suivants?:

<i>Pilotes mat?riels</i>	<i>Mises ? jour du BIOS</i>
<i>Logiciel d'application</i>	<i>Mises ? jour logicielles</i>

?

En outre, il existe sept cat?gories de mise ? jour?:

<i>Audio</i>	<i>Circuit microprogramm?</i>	<i>Souris et clavier</i>	<i>R?seau et Bluetooth</i>
<i>Stockage</i>	<i>Vid?o</i>	<i>Autres</i>	<i>?</i>

?

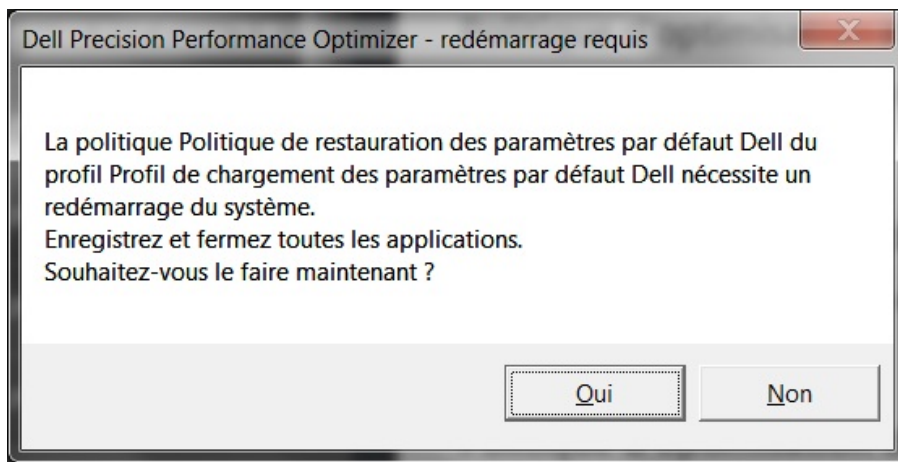
Lorsque le logiciel est configur? pour *V?RIFIER* ou *INSTALLER LES MISES ? JOUR* de fa?on p?riodique, les filtres ci-dessus servent ? d?terminer les mises ? jour ? afficher ? l'utilisateur OU celles t?l?charg?es et install?es sur le syst?me.

Par exemple ?: si l'utilisateur s?lectionne uniquement les mises ? jour critiques, les 4 types et 7 cat?gories, et que le serveur Dell dispose d'une mise ? jour recommand?e du BIOS ou encore d'une mise ? jour facultative du Pilote vid?o pour votre syst?me, ces deux derni?res mises ? jour ne seront ni affich?es ni install?es.

?

Notifications

L'application peut donner des notifications ? l'utilisateur ? l'aide de bo?tes de dialogue contextuelles pour l'informer d'un probl?me ?ventuel lors d'une v?rification des mises ? jour ou de la n?cessit? de red?marrage du syst?me pour que la mise ? jour install?e puisse fonctionner. La bo?te de dialogue se pr?sente comme suit?:



?Si vous cliquez sur " *Oui*"), le syst?me ex?cute le processus de red?marrage. Veuillez fermer toutes les autres applications et enregistrer vos donn?es avant de continuer.

Si vous cliquez sur " *Non*", la mise ? jour install?e n'est pas ex?cut?e.

?

En outre, le c?t? gauche de cette page contient la liste des profils actifs et inactifs et le nombre de mises ? jour syst?me.

?

Paramètres de maintenance système

The screenshot displays the 'Maintenance du système' (System Maintenance) section of the Dell Precision Performance Optimizer. At the top, the system is identified as a Precision M4700 with service number C4Q3BS1. Hardware specifications include an Intel(R) Core(TM) i7-3920XM CPU @ 2.90GHz, 4035 MB [SODIMM] RAM, NVIDIA Quadro K1000M graphics, LGD0308 display, and WDC WD5000BPKT-75PK4T0 [465GB] storage. The update settings are configured to show all updates for the system, with checkboxes for critical, recommended, and facultative updates. Under 'Types de mises à jour', 'Pilotes matériels' and 'Logiciel d'application' are checked. For 'Mises à jour planifiées', the 'Manuelle' option is selected, and the notification checkbox is checked. The 'Catégories de périphériques' section has 'Audio', 'Souris et clavier', 'Stockage', 'Autres', 'Circuit microprogrammé', 'Réseau et Bluetooth', and 'Vidéo' all checked. The sidebar on the left shows 0 active profiles and 8 inactive profiles, including software like Dassault SolidWorks, Adobe After Effects, Adobe Premiere Pro, PTC Creo 2.0 Professional, Load Dell Factory, AutoDesk Maya, Adobe Media Encoder, and Adobe Photoshop. The 'Mises à jour du système Dell' section shows 0 critical, 0 recommended, and 0 facultative updates.

Mises à jour planifiées

Cet ensemble de cases à cocher peut être utilisé pour sélectionner les mises à jour manuelles ou planifier des mises à jour hebdomadaires ou mensuelles automatiques.

Manuelle

Sélectionnez cette option si vous ne souhaitez pas que l'application effectue des mises à jour périodiques en arrière-plan. Cliquez sur le bouton " *Vérifier les mises à jour* " pour vérifier les mises à jour disponibles, puis utilisez l'option " *Appliquer les mises à jour* " pour les installer à partir de la page [Maintenance du système](#).

Hebdomadaire

Sélectionnez cette option pour autoriser l'application à exécuter des mises à jour hebdomadaires en fonction des autres filtres sélectionnés sur cette page.

Sélectionnez le jour de la semaine (LUN, MAR, MER, JEU, VEN, SAM, DIM) et

le moment de la journée (matin/après-midi) auxquels l'opération est prévue

Mensuelle

Sélectionnez cette option pour autoriser l'application à exécuter des mises à jour mensuelles en fonction des autres filtres sélectionnés sur cette page.

Sélectionnez le jour du mois (1-28), puis le moment de la journée (Matin/Après-midi) auxquels l'opération est prévue.

Notification

Cet ensemble de cases à cocher détermine l'action à exécuter en mode automatique (c'est-à-dire lorsque les mises à jour planifiées sont définies sur hebdomadaire ou mensuelle).

Avertir lorsque des mises à jour sont disponibles : L'application informe l'utilisateur si des mises à jour (sur base de la sélection du filtre) sont disponibles. Les mises à jour ne sont ni téléchargées sur le système local, ni installées automatiquement.

Télécharger et installer les mises à jour : L'application télécharge et installe les mises à jour disponibles (sur base de la sélection du filtre) avant d'informer l'utilisateur.

Filtres de mise à jour

Cette page contient également trois ensembles de cases à cocher vous permettant de filtrer les mises à jour planifiées, en fonction de la criticité, du type et de la catégorie de périphérique. Les cases à cocher sur cette page ne s'appliquent qu'aux mises à jour planifiées.

- Criticité (critique/recommandée/facultative)
- Type (pilotes matériels/mises à jour du BIOS/logiciel d'application/mises à jour logicielles)
- Catégorie de périphérique (audio/souris, clavier/stockage/circuit microprogrammé/réseau et Bluetooth/vidéo/autres)

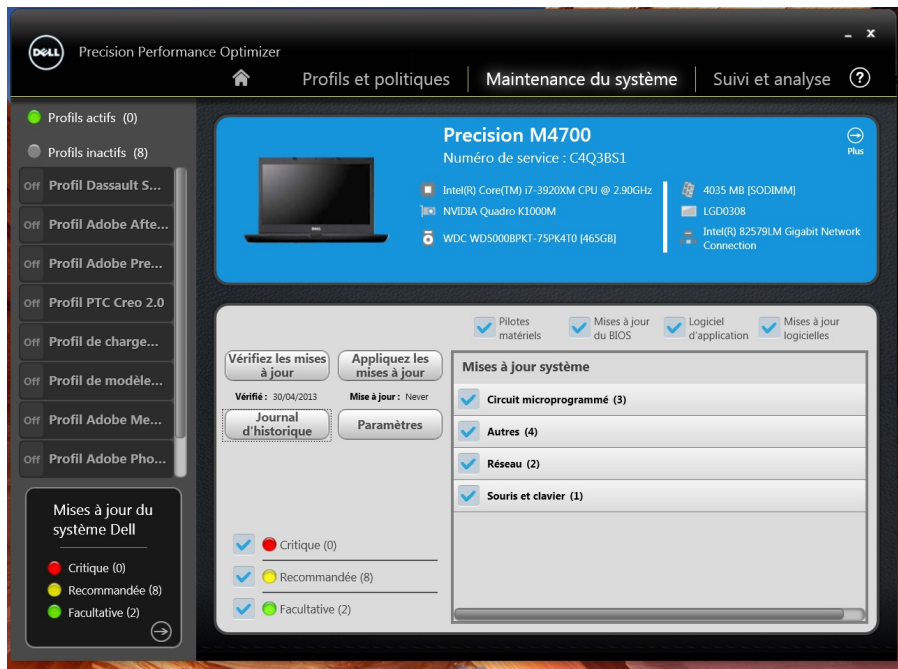
Les options suivantes apparaissent sur cette page :

Option	Fonction
Annuler	Cliquez sur ce bouton pour quitter la page Paramètres sans enregistrer les modifications
Restaurer les paramètres	Cliquez sur ce bouton pour charger les valeurs par défaut du programme de tous les paramètres
Enregistrer les modifications	Cliquez sur cette option pour enregistrer les modifications (le cas échéant)

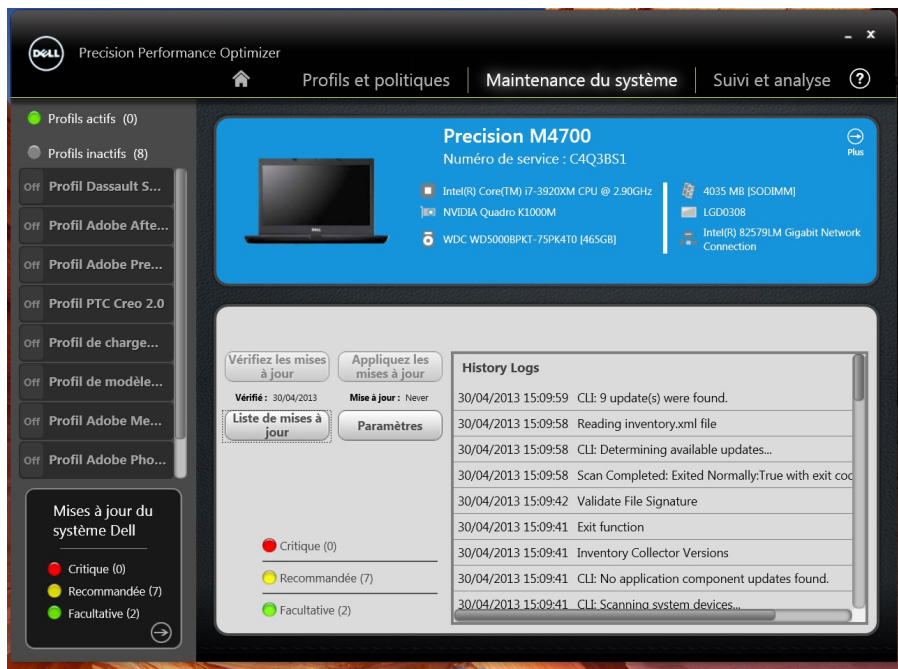
En outre, le côté gauche de cette page contient la liste des [profils actifs et inactifs](#) et le nombre de [mises à jour système](#).

Journal de l'historique

?



Après avoir affiché les journaux d'historique, cliquez sur le bouton " Liste des mises à jour " pour revenir à la page précédente qui présente toutes les mises à jour.



Suivi et analyse

Cette page vous permet d'activer ou de désactiver la fonctionnalité de suivi intelligent de Dell ainsi que d'afficher les rapports générés précédemment.

Activer/désactiver le suivi intelligent

Lorsqu'il est activé, le suivi intelligent recueille les informations de configuration système ainsi que les données d'utilisation des sous-systèmes en arrière-plan. Les rapports de suivi intelligent contiennent des données telles que la vitesse du ventilateur, les données thermiques, l'utilisation de la batterie, l'utilisation du processeur etc. sur une période de temps donnée. Ces rapports peuvent vous aider à comprendre le comportement du système sous l'environnement d'exploitation au moment de leur exécution.

Vous pouvez configurer les options suivantes qui commandent le fonctionnement du suivi intelligent.

Fréquence de rapport

Ce paramètre détermine la fréquence à laquelle les rapports sont générés. Les rapports quotidiens sont générés chaque fois que la date système change, ce qui peut être une période inférieure à 24 heures. La

période correspondant à la fréquence de rapport n'inclut pas la période de veille, de veille prolongée ou d'arrêt du système.

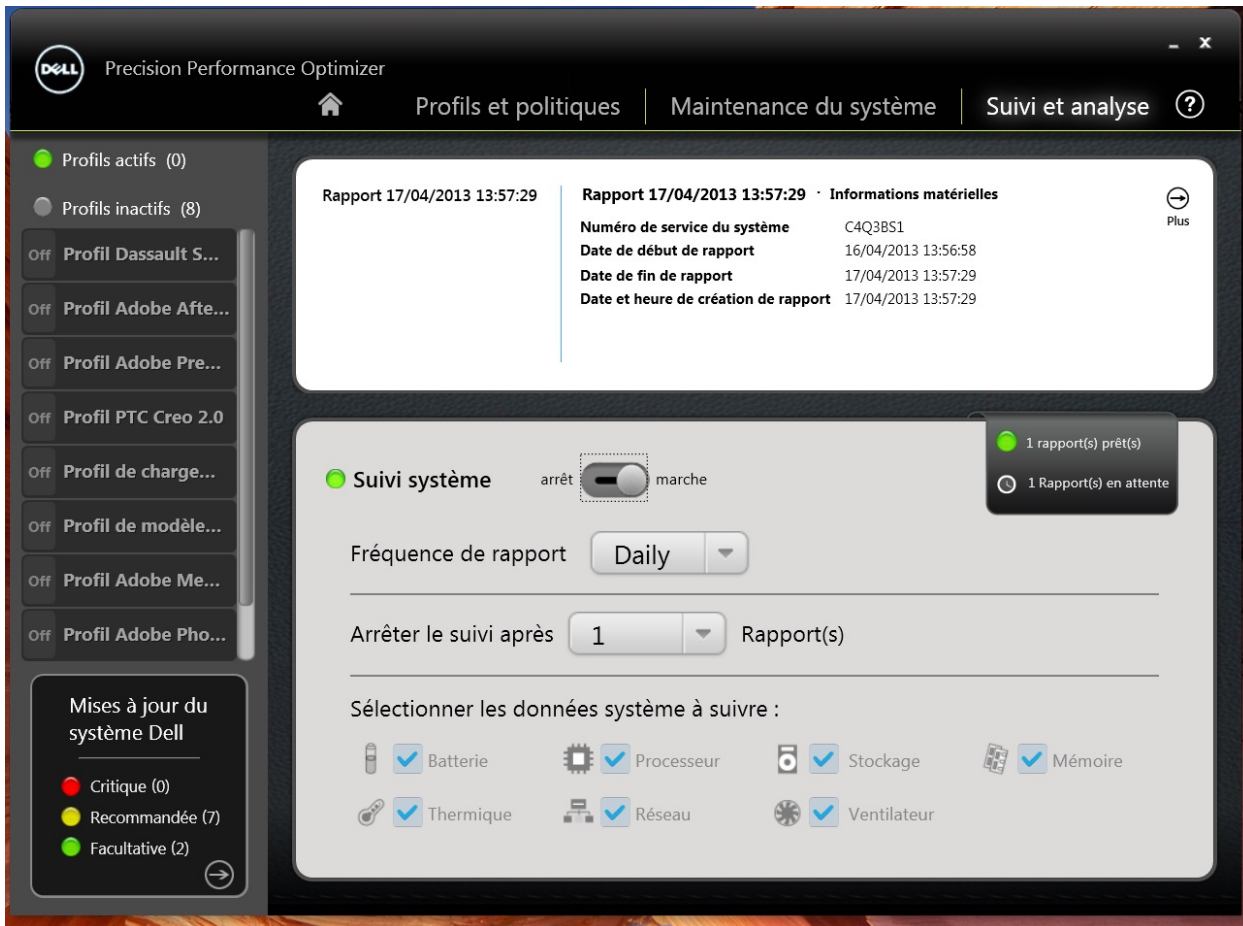
Arrêter le suivi après

Ce paramètre détermine le nombre de rapports générés avant que le suivi intelligent soit automatiquement désactivé. Par exemple Si vous configurez le système avec une fréquence de rapport de 10 heures et l'arrêt du suivi après 3 rapports, le premier rapport est généré après 10 heures. Les deux rapports suivants seront générés toutes les 10 heures après le premier. Le suivi intelligent s'arrête après que trois rapports ont été générés.

Sélectionner les données système à suivre

Cet ensemble de cases à cocher vous permet de choisir les sous-systèmes à partir desquels la fonction de suivi intelligent recueille les données. Par défaut, tous les sous-systèmes sont sélectionnés.

La capture d'écran suivante montre l'apparence de l'interface graphique une fois que vous avez activé le suivi intelligent pour qu'il génère un rapport après 4 heures.



Afficher les rapports de suivi intelligent

Cette page indique également si d'autres rapports générés précédemment sont disponibles pour affichage. Cliquez sur " Rapports prêts" pour afficher les [rapports de suivi intelligent](#).

Suivi intelligent

Profils actifs (0)
Profils inactifs (8)

Off Profil Dassault S...
Off Profil Adobe Afte...
Off Profil Adobe Pre...
Off Profil PTC Creo 2.0
Off Profil de charge...
Off Profil de modèle...
Off Profil Adobe Me...
Off Profil Adobe Pho...

Mises à jour du système Dell

- Critique (0)
- Recommandée (8)
- Facultative (2)

Rapport 17/04/2013 13:57:29 · Informations matérielles

Numéro de service du système C4Q3BS1
Date de début de rapport 16/04/2013 13:56:58
Date de fin de rapport 17/04/2013 13:57:29
Date et heure de création de rapport 17/04/2013 13:57:29

Suivi système arrêt marche

Fréquence de rapport Daily

Arrêter le suivi après 1 Rapport(s)

Sélectionner les données système à suivre :

- Batterie
- Processeur
- Stockage
- Mémoire
- Thermique
- Réseau
- Ventilateur

1 rapport(s) prêt(s)
0 Rapport(s) en attente

Activer le suivi intelligent

Cette page vous permet d'activer et de désactiver la fonctionnalité de suivi intelligent de Dell en cliquant sur le bouton Marche/Arrêt. S'il est activé, le suivi intelligent s'exécute pendant la période spécifiée et recueille les données de configuration du système et d'utilisation des sous-systèmes. Ces données sont recueillies en arrière-plan et sont compilées dans un rapport de suivi intelligent à la fin de la période.

Les rapports de suivi intelligent contiennent des données telles que la vitesse du ventilateur, les données thermiques, l'utilisation de la batterie, l'utilisation du processeur, etc. Ces rapports peuvent vous aider à comprendre le comportement du système dans l'environnement d'exploitation au moment de leur exécution. Vous pouvez configurer les options suivantes qui commandent le fonctionnement du suivi intelligent.

Fréquence de rapport

Ce paramètre détermine la fréquence à laquelle les rapports sont générés. Les rapports quotidiens sont générés chaque fois que la date système change, ce qui peut être une période inférieure à 24 heures. La période correspondant à la fréquence de rapport n'inclut pas la période de veille, de veille prolongée ou d'arrêt du système.

Arrêter le suivi après

Ce paramètre détermine le nombre de rapports générés avant que le suivi intelligent soit automatiquement désactivé. Par exemple Si vous configurez le système avec une fréquence de rapport de 10 heures et l'arrêt du suivi après 3 rapports, le premier rapport est généré après 10 heures. Les deux rapports suivants seront générés toutes les 10 heures après le premier. Le suivi intelligent s'arrête après que trois rapports ont été générés.

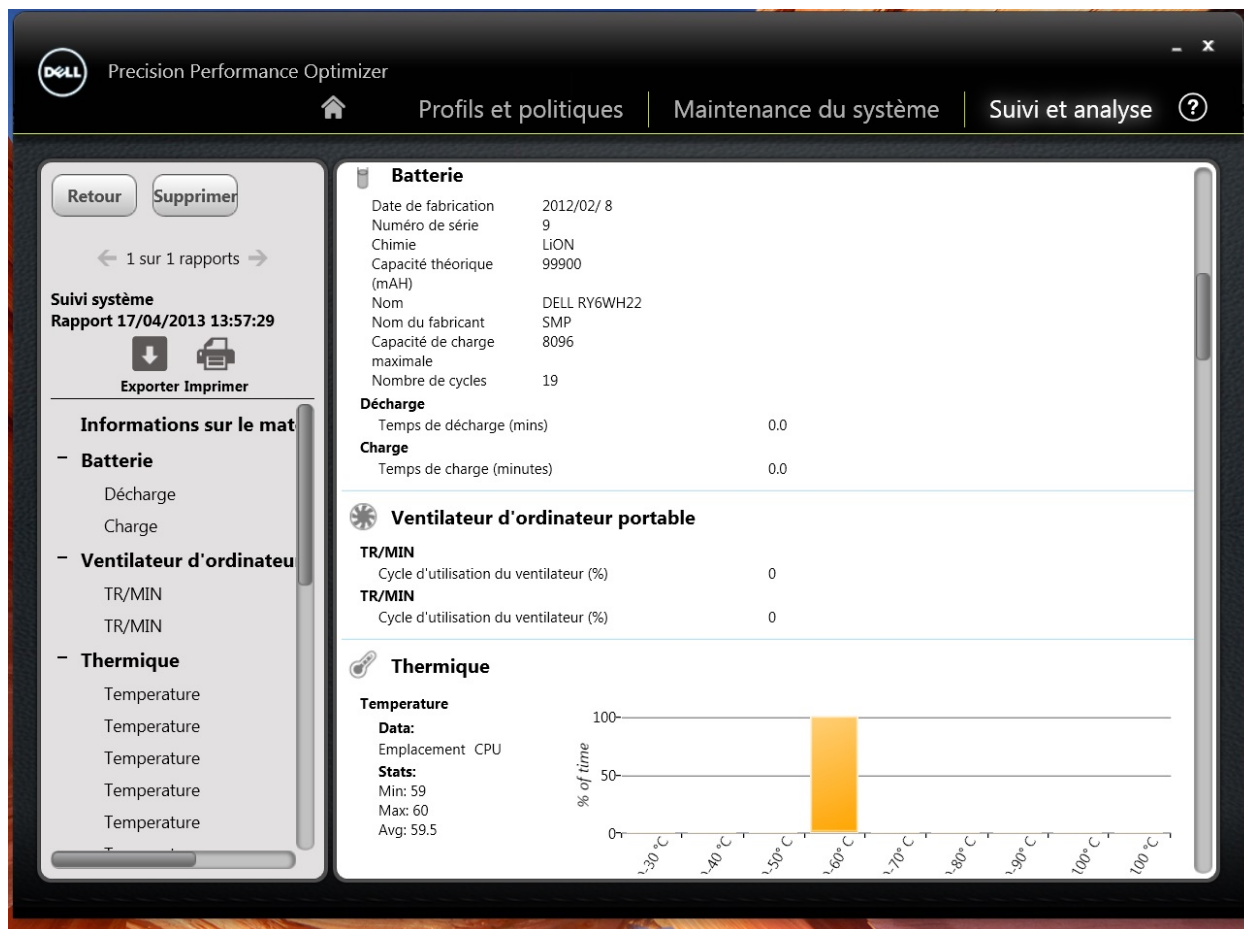
Sélectionner les données système à suivre

Cet ensemble de cases à cocher vous permet de choisir les sous-systèmes à partir desquels la fonction de suivi intelligent recueille les données. Par défaut, tous les sous-systèmes sont sélectionnés.

Afficher les rapports

Cette page indique également le nombre de rapports de suivi intelligent terminés et prêts à être affichés. Pour afficher ces rapports, cliquez sur le texte "[Rapport\(s\) prêt\(s\)](#)".

Rapports de suivi intelligent



Sélectionner/Afficher un rapport

Si plusieurs rapports sont prêts, vous pouvez sélectionner celui à afficher en cliquant sur les flèches • et ' sur le côté gauche de la page. Le côté droit de la page affiche des informations détaillées et des graphiques provenant du rapport sélectionné. La partie inférieure gauche de cette page affiche une arborescence du rapport. Cliquer sur un des nœuds de l'arborescence vous permet d'accéder directement à la section correspondante du rapport.

Lire un graphique

Pour tous les graphiques, l'axe des abscisses (x) représente la plage de données ou de valeurs spécifiques recueillies pour le paramètre système donné. L'axe des ordonnées (y) indique le pourcentage de temps pendant lequel la plage donnée (ou une valeur spécifique) a été enregistrée au cours de l'intervalle du rapport. Par exemple Dans le rapport ci-dessus relatif à la *température*(carte mémoire), le graphique montre la plage de températures en degrés Celsius sur l'axe des abscisses, tandis que l'axe des ordonnées

indique le pourcentage de temps pendant lequel la température a été enregistrée. Considérons la plage de températures suivante : 30-40 °C

Exporter/imprimer un rapport



Pour enregistrer un rapport sélectionné au format XML, cliquez sur l'icône "*Exporter*" de cette page.



Pour enregistrer un rapport sélectionné au format PDF, cliquez sur l'icône "*Imprimer*" de cette page.

Supprimer un rapport

Pour supprimer le rapport sélectionné, cliquez sur le bouton "*Supprimer*".

Dépannage

Problèmes d'installation

Puis-je utiliser DPPO sur mon ordinateur portable ou de bureau qui n'est pas un Dell ?

Non. Le logiciel DPPO a été spécialement conçu pour optimiser les performances de votre ordinateur Dell. DPPO ne fonctionne sur aucun autre système.

Pourquoi le programme d'installation DPPO échoue-t-il avec un message indiquant que mon système n'est pas pris en charge ?

DPPO ne s'installe que sur les systèmes d'exploitation Windows 7 ou Windows 8. Windows Vista ou les versions antérieures ne sont pas prises en charge.

Pourquoi le programme d'installation DPPO échoue-t-il avec un message indiquant que le logiciel Dell Data Vault est déjà installé ?

DPPO inclut une copie de Dell Data Vault dans le package d'installation. Si une autre copie de Dell Data Vault est préinstallée, le programme d'installation DPPO s'arrête. Veuillez désinstaller Dell Data Vault avant d'essayer à nouveau d'installer DPPO.

Page d'accueil

Pourquoi la barre d'utilisation de la carte graphique ne s'affiche-t-elle pas sur la page d'accueil de l'application DPPO ?

Cela ne pose pas de problème. L'utilisation de la carte graphique n'est pas disponible sur certains systèmes Dell. Ces données ne sont pas disponibles pour toutes les configurations.

Profils et politiques

Pourquoi le message "La politique doit être redémarrée" s'affiche-t-il ?

Certaines des politiques DPPO modifient des attributs du système qui nécessitent un redémarrage avant que les changements ne puissent prendre effet. Lorsque cela se produit, l'utilisateur est informé et peut redémarrer le système. Vous pouvez décider de redémarrer plus tard, mais les changements appliqués à votre système n'entreront en vigueur qu'après le redémarrage du système. Les politiques qui modifient le processeur Hyper-Threading ou les cœurs du processeur etc., sont des exemples de politiques qui nécessitent un redémarrage.

Pourquoi le message "La politique nécessite que l'application soit redémarrée" s'affiche-t-il ?

Certaines des politiques DPPO modifient des attributs du système qui nécessitent un redémarrage de l'application ISV avant que les changements ne puissent prendre effet. Lorsque cela se produit, l'utilisateur est informé et peut redémarrer l'application ISV. Vous pouvez décider de continuer à utiliser l'application, mais les changements appliqués à votre système n'entreront en vigueur qu'après le redémarrage de l'application. Les politiques qui modifient les paramètres Nvidia sont des exemples de celles qui nécessitent le redémarrage de l'application.

Pourquoi le message "Un conflit de politiques a eu lieu" s'affiche-t-il ?

Il est probable que vous ayez deux profils actifs contenant des politiques qui modifient le même attribut système en valeurs différentes. Lorsqu'une telle situation est détectée par DPPO, une des politiques est interrompue et l'utilisateur en est averti. DPPO détermine un conflit de politique lors de l'exécution de l'application, et ne fait pas de choix de politiques.

Pour éviter une telle situation, vous devez ne pas activer des politiques contradictoires en même temps. Il est recommandé d'activer individuellement les politiques afin d'optimiser le système pour des applications ISV exécutées dans des modes différents. Si vous obtenez un message de conflit de politiques, veuillez désactiver l'un des profils.

Maintenance du système

Pourquoi la vérification des mises à jour ou l'application des mises à jour échoue-t-elle ?

La vérification ou l'application des mises à jour peut échouer si vous n'avez pas de connexion internet ou si le serveur Dell n'est pas accessible. Veuillez vérifier votre connexion réseau et essayer à nouveau un peu plus tard.

Il se peut aussi que cet échec se produise en raison d'un conflit avec une autre application mettant à jour votre système, par exemple, les logiciels de mise à jour du système client Dell. Dans ce cas, recommencez l'opération après la fermeture des autres applications et les planificateurs de mise à jour associés.

Pourquoi vois-je parfois le message "La mise à jour nécessite un redémarrage" ?

Toutes les mises à jour logicielles ne nécessitent pas le redémarrage du système. Si vous voyez ce message, cela signifie que la mise à jour logicielle qui vient d'être appliquée ne sera effective qu'une fois que votre système sera redémarré. Veuillez enregistrer toutes vos données et fermer toutes les applications avant de redémarrer votre système.

Suivi et analyse

Est-ce que l'activation du suivi intelligent Dell va affecter la performance du système ?

Le suivi intelligent Dell est un outil très puissant qui a été testé pour s'assurer qu'il n'affecte pas négativement la performance de votre système ou la durée de vie de votre batterie. Toutefois, veuillez garder à l'esprit que c'est un outil de suivi destiné à être utilisé en fonction des besoins. Il est conseillé de ne pas le maintenir activé en permanence.